



史学

日本画 雕塑

言语学 动画

日语教育学 经济学

经营学 社会学 文学

图书馆管理学 环境设计 公共政策

日语学 档案学 环境设计

会计学 版画 商学 心理学

交互设计 实验电影 油画 政治学 人文社会 机械工程

漫画 写真 国际关系学 地球环境
工艺工业 情报工学 插画 建筑

映像 园艺学 传媒学 化学 室内设计 国际贸易

法学 艺术学 都市科学 创造理工
映画 电气电子

药学 土木工程 数理电子
艺术摄影 平面设计 地球环境 产品设计

综合国际学 生命理工 政治经济

情报生产

EJU

ETS

文A



每刻教育

Every Moment of Education

日本最前端O2O升学辅导机构

2018.06

每刻教育

Every Moment of Education

CONTENTS

-
- 公司介绍 01
- 每刻编年史 04
- 每刻网校 06
- 课程介绍 07
- 日语课程 10
- 英语课程 11
- 学部课程 12
- 大学院课程 14
- 美术学院 18
- 合格实绩 20

遥か昔

「エクソダス」のモーセは多くの仲間と共に、

志を同じくし、危険を恐れず、夢の新世界に辿り着いた。

今日、

我々は教育に情熱を燃やす「ドリームメーカー」たちをかき集め、

伝統を突き破り、教育の新たな可能性を切り開いていく。

目指すはただドリームメーカーの夢を伝承することのみ。

林夕相心



昔日，
《出埃及记》中摩西率领一众造梦者，
不畏艰险，勇敢前行，最终抵达幸福的新大陆。
今日，
每刻教育集结一群热心教育的“现代造梦者”，
不拘泥于传统，大胆创新，
只为传承一个属于造梦者的梦想。



为梦想而生的每刻教育

MK（每刻）教育科技集团，是以IT技术系统为基盘，以海外留学教育为切入点的综合性国际公司。公司总部设立在上海，并且在东京（日本）、京都（日本）等城市设有分公司。目前公司已面向市场推出每刻教育、每刻网校等升学服务类产品，旨在为广大海外学子提供便捷、优质、立体化的升学服务。

每刻教育，作为MK（每刻）教育科技集团的线下品牌系列，坐拥“日本最前端O2O华人留学生入学辅导品牌”之盛名。以人性化的入学规划为起始，让学生享受自由化的课程组合，尽最大可能的保障学生入学过程中的时间成本与经济成本。麾下汇聚了留学生入学辅导行业中顶尖名师，整合多年留学生升学考试内容，独创最具有针对性的升学教材，反复教研得出体系化的授课方式，因材施教，并利用系统化的学生管理，严格把控学生在升学路上的每一个足迹，使得广大留学生的升学准备事半功倍。

另外，MK（每刻）教育科技集团突破性地推出了不受时间与地点限制的线上服务——“每刻网校”。由每刻教育顶级讲师精心录制高清在线视频，为莘莘学子提供线上教育，用户可以通过移动终端（手机、平板电脑、手提电脑）与固定终端（台式电脑）随时随地观看教学视频。这一举动不但打破了传统入学培训（传统塾）的单一教学方式，也使学生可以将生活中的零散时间充分利用起来，轻轻松松地掌握知识。



DREAM MAKER'S
DREAM

造梦者的 梦想



丁斌
MK(每刻)教育科技集团创始人



我从2005年起，从事海外华人升学辅导至今，深刻意识到教育和其他行业的不同。因为这不是一个“利益优先”的行业，所以更需要我们从业者，以一种“传承”的精神去教书育人。

塾，对于基础越好的同学，能够提供的帮助就越少，而正是那些无法为塾创造光鲜合格实绩，基础差的同学，才是最需要塾去帮助的群体。如果只能传授应试技巧和专业知识，那只能被称为前辈。只有真正能够传递正能量、帮助学员在遇到困境时，树立正确的人生观和价值观的人，才能被称为老师。这也是传承的真正意义所在。



- | | |
|-----------|----------------------------|
| 2002 | 赴日求学 |
| 2005-2009 | 东京工业大学 开发系统工学科 学士 |
| 2009-2011 | 东京工业大学 计算工学专攻 硕士 |
| 2005-2014 | 名校志向塾(名校教育集团)联合创始人 |
| 2006-2010 | 有限会社Fu's Lab 高级开发工程师(契约社员) |
| 2011-2012 | 乐天株式会社 开发本部 项目主管 |
| 2014 | MK(每刻)教育科技集团创始人 |

每刻编年史

CHRONICLE OF
MK EDUCATION

每刻的造梦之路

2005

丁斌与友人一起创立了东京首家针对在日华人升学辅导的进学塾；

2006

首次提出了“保证课程”的概念,对报名学员做出了“考不进大学,全额退款”的承诺；

2007

正式和语言学校开始合作；

2008

首个学部文科升学课程正式开课；

2009

开设了首家针对日本升学需求的托福课程；

2010

获得“东京工业大学发起的创业公司”的称号；

2011

开设了首家大学院文科升学课程；



2012

开设了首家针对大专生的专升硕直通课程；

2013

自主研发了业内第一套学员管理系统；

2014

丁斌通过IT技术整合考学信息,摸索出一条缩短留学生备考周期的教学方法,并将个人创办的公司命名为——MK(每刻)教育科技集团；

Aug

8月 MK(每刻)教育科技集团正式于中国上海、日本东京两地同时挂牌成立；

Sept

9月 MK(每刻)教育科技集团旗下“每刻教育”品牌系列投入运营,语言类、学部文理及大学院文理课程正式面向全体华人留学生开放；

Oct

10月 全日本首个针对华人的在线教育学习网站“每刻网校”正式上线；

Nov

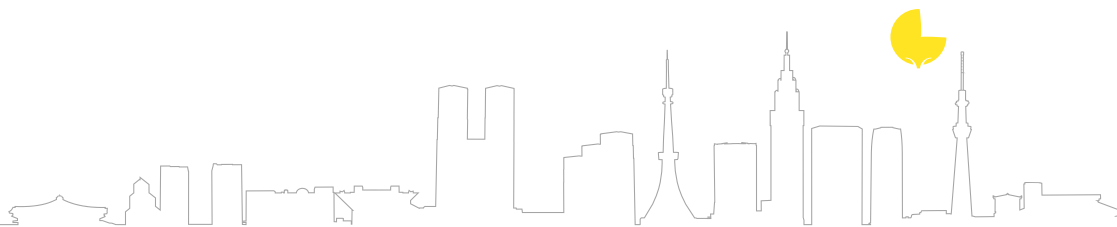
11月 和全国十多家中介机构达成区域性独家合作；

Dec

12月 每刻教育关西分校正式成立；



梦想连接彼此
Dream connect us



2015

3月 成为第一家开设专业美术画室的日本华人升学辅导机构;



Jun

6月每刻教育公益活动再起航——创建“绿色考场”，免费支援考生备考必需品;



Sept

9月“我懂日语网校”与每刻教育集团达成合作,将赴日留学系统化、规范化,保证让每一位学员都能享受到最优质的教育服务;

Oct

10月 每刻教育创下笔试合格率 73%, 面试合格率100%,全日本华人升学辅导机构中“早大合格率”的最高纪录;

Dec

12月 每刻教育作为唯一一家日本华人升学辅导机构应邀出席中日大学教育交流会。

2016

4月 学员突破1000人, 跻身日本华人留学培训最大塾之一。

May

5月 每刻美术新址投入使用



July

7月 爱心计划, 支援熊本灾区



July

7月 每刻杯最强大脑知识竞赛



Sept

9月 每刻精品教室投入使用



2017

进学辅助APP——「每刻进学」投入市场

Mar

5月 每刻美术正式更名为“每刻美术学院”;



Apr

4月 关东地区最大规模毕业生庆功会暨新生欢迎会成功召开;



May

5月 浅草桥校区全面开课;



Sept

9月 每刻网校系统更新2.0模式





快速登录二维码

CLASS.MKEDUIT.COM 2.0

30 门考学必备课程由每刻教育顶级讲师精心录制为高清在线视频, 为莘莘学子提供线上教育。通过移动终端(手机、平板电脑、手提电脑)与固定终端(台式电脑)随时随地观看教学视频, 打破传统进学培训(传统塾)方式, 不拘泥于固定时间与地点的限制。课程涵盖学部文科、学部理科、大学院文科、大学院理科四大考学分类, 另有日语、英语两大语言类课程。

2000+

在线教学视频

4278

付费在线学员


40,508





课时总数

ONLINE COURSES



-  **云笔记功能**
随时录入与下载课堂笔记。
-  **课程统一管理系统**
记录所有线上线下课程、课程表、小测成绩一目了然。
-  **每刻直播课程**
第一时间在线收看优质课程。



-  **线上答疑服务**
随问随答, 提高知识吸收效果。
-  **系统自带小测试**
确保学生掌握每一个重要的知识点, 再无遗漏。
-  **弹幕功能**
与小伙伴一边听课一边交流听课感受。
-  **售后咨询服务**
进学规划、择校难题、留学烦恼统统帮你解决。

服务

我々は教育における思考停止を拒み、
まねすることや、月並みであることを嫌がる。
教育と管理においては、細部までこだわり、
随時、随所に「教」と「学」の信念を取り入れつつ、
勉強という一大修行を心身ともに享受できるものにし、
あなたの夢をみんなの夢に。

对于教育, 每刻人从未停止过思考,
不愿复制, 拒绝平庸,
在课程与管理的每一个细微之处,
传承教与学之间的信念,
让学习成为一场身心修炼的享受,
把每一堂课的时光都雕琢出梦想的样子。



1. 人性化的升学规划

以考生来日本的时间点作为起点，以进入目标校的时间点作为终点，考生的备考时间被分割成不同的周期。考生只要确定了来日本的时间和计划入学的时间，就可以明确自己的考学周期。在与每刻教育的考学信息匹配过之后，考生就能很快地明确考学计划的各个步骤，并以最短的周期，高效地投入升学备考阶段的学习。

2. 自由化的课程组合

每刻教育提供给考生的升学规划和课程方案完全按照考生的备考周期来定制。

每刻的课程套餐导入了【选修课】和【必修课】的概念，考生可以自由甄选【选修课】，部分【必修课】配有可替换课程，考生选课自由度极高。另有【全自由化定制课程】，考生可以不按套餐，完全根据自身情况自由选课，此种选课方式同样具备折扣条件，不但最大限度的节省了经济方面的支出，也保证了学习的效率。

3. 系统化的学生管理

已报名的学员都会拥有指定的班主任老师，由班主任老师定时跟踪与照看学习、生活。班主任老师通过后台管理系统及时查询学员的出勤状况、记录考学进度、规划考学方案等。每教育为保护学员的个人隐私，为可查看学员系统的各级老师设定了查询与操作权限，学员完全不用担心自己的隐私外泄。同时，学员也可以随时在系统中查阅自己的出勤及学习进度等。

4. 体系化的授课方式

每刻教育旗下汇集全日本华人升学辅导最强讲师阵容，这不仅仅保证了课堂上的授课质量，更重要的是讲师们以多年经验为基础，反复集体研讨与分析在日升学相关考试的真题与趋势，自主开发出一套市面上最具针对性的教材。与此同时，结合线上的“每刻网校”，学员可以活用片断化的时间，通过观看线上课程来预习、复习、补习课程内容。学员们还可以通过即时通信软件提问，或者享受线下的答疑服务。真真切切将整个学习备考的过程系统化和智能化。

5. 随时退费与保证班制度

针对市场上形形色色的“退费陷阱”，我们为保障每位同学的利益，每刻教育成为率先提出“随时退费”承诺的辅导机构。在学员无论因任何理由，无法或不愿参加余下课程的授课时，我们都将按照合同为学员即时办理退费手续。另外，我们设有保证班制度，该制度将严格按照合同执行，并由IT 管理系统进行数据统计，可接受任何人随时随地查阅。

对于教育，每刻人从未停止过思考，
不愿复制，拒绝平庸，
在课程与管理的每一个细微之处，
传承教与学之间的信念，
让学习成为一场身心修炼的享受，
把每一堂课的时光都雕琢出梦想的样子。



冯利兵

语言组教务负责人

每刻金牌日语讲师

铃鹿国际大学 日语讲师

京都外国语大学 日语讲师

滨松大学 日语讲师

西安外国语大学日语专业副教授

授课特色

CHARACTERISTICS



基础文法



课程介绍

集中巩固日语基础阶段学习中必须掌握的语法。



学习目标

熟练掌握用言活用、以及日语基础阶段的五大难点(使役、被动、敬语、授受、假定),并能活用其它基础文法表现,为留考、校内考以及N1、N2的学习打下良好基础。

日语进阶词汇文法



课程介绍

针对EJU(日本留学试验)及JLPT(日本語能力试验)等考试中必须掌握的词汇及文法进行讲解,同时穿插听力及长难句阅读等训练。



学习目标

掌握N3到N1涵盖的常用词汇及文法;能够分析并读懂一定难度的长句;能够基本听懂常见听力题材的大意。

王艺璇

日语组负责人

北京第二外国语学院

日语语言文学(同声传译方向) 修士

早稻田大学交换留学

主要负责科目:基础文法、日语进阶词汇语法、EJU日语对策

EJU日语对策



课程介绍

全面剖析EJU考试的特点及出题动向,进行听力和读解的解题对策训练。同时进行简单的记述写作辅导。



学习目标

熟悉EJU日语考试中的各类题型及解题方法;能独立完成简单的议论文及说明文写作。

N2全面对策



课程介绍

通过词汇、文法、听力、读解四个方面,全面讲解N2考试中需掌握的基础知识及解题技巧。



学习目标

掌握N2词汇文法;熟悉能力考各类题型及解题方法。

N1全面对策



课程介绍

通过词汇、文法、听力、读解四个方面,全面讲解N1考试中需掌握的基础知识及解题技巧。



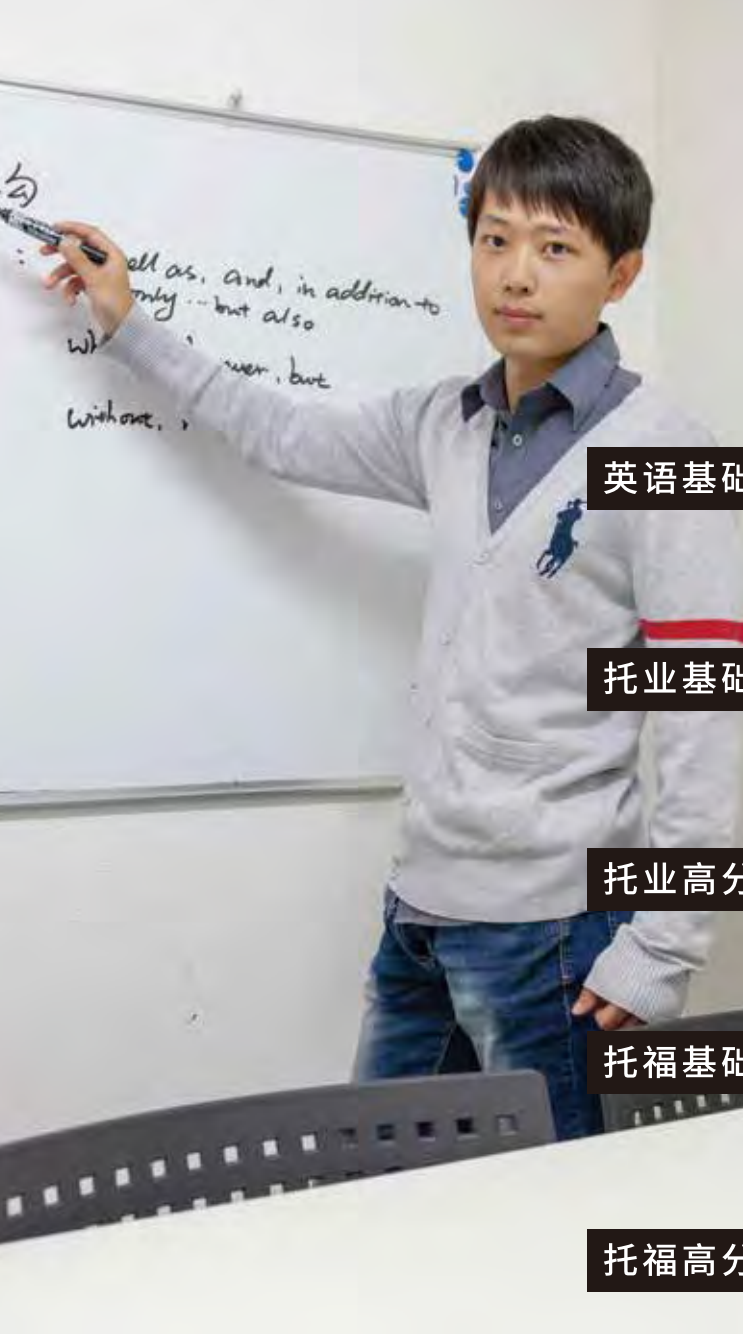
学习目标

掌握N1词汇文法;熟悉能力考各类题型及解题方法。

日语课程

JAPANESE COURSES

日语课程根据学生不同的考学要求,主要分为针对学部生的日本留学考试(EJU)相关对策课程和针对大学院生的日语JLPT(N1、N2)相关课程。但是由于大部分学员或只在赴日之前短期集中性学习日语,或在赴日之后在语言学校由日本老师进行授课,导致在学习技巧及对策课程时基础不是很扎实。因此我们在设置课程时分别加入了基础及进阶课程。目的是使学生能够更好的理解以及掌握对策,同时也能在考入志望院校后应对日常的大学生活及学习任务。



袁强兴

英语组负责人

Macquarie University

武汉新东方武广分校 教学总监

6年托福、雅思、SAT等出国英语相关考试培训经验

英语基础入门



课程介绍

通过实践完成对于词汇及语法知识的基本积累。



学习目标

掌握正确的单词学习方法并且通过课上、课下的积累，词汇量超越3000；能够分析简单的长句并完成改写。

托业基础衔接



课程介绍

针对托业考试中听力及阅读的简单题型讲解答题技巧。



学习目标

掌握简单的托业应试技巧；结合题目补充相应词汇及语法知识点
托业分数550

托业高分冲刺



课程介绍

熟悉掌握托业应试技巧。



学习目标

托业分数700+

托福基础衔接



课程介绍

介绍托福考试听、说、读、写四项考试内容并简单讲解每项对应解题思路及技巧。



学习目标

掌握基础的托福考试应试技巧；结合题目积累核心词汇及语法知识
托福分数60

托福高分冲刺



课程介绍

复习并深入讲解托福考试听、说、读、写答题思路及技巧。



学习目标

托福分数90+

雅思基础衔接



课程介绍

介绍雅思考试听、说、读、写四项考试内容并简单讲解每项对应解题思路及技巧。



学习目标

掌握基础的雅思考试应试技巧；结合题目积累核心词汇及语法知识
雅思分数5.5

英语课程

ENGLISH COURSES

英语，一向是很多来到日本留学的同学的弱势科目。这种弱势，既体现在学生本身英语能力的不足，也体现在学生对于英语学习的热情和重视上。然而，英语成绩无论是托福还是托业，甚至是大学英语的校内考试，都是每一位学部或者大学院同学必须跨越的沟壑，并且根据近年来各大学的录取情况来看，英语成绩越来越受到各个热门大学的重视，英语“瘸腿”的同学考入好大学的难度越来越高。针对我们总结的英语科目的两方面的弱势的现实，我们特别设计了一套致力于降低英语学习难度，激发学生学习热情，快速产生提分实绩的英语系列课程。这一套课程包含了从基础到应试，再到高分的不同层次，也包括了托福，托业，校内考等各个考试科目的辅导内容。希望为各位来到日本留学的同学，量身定制一套特殊的英语学习课程，体验一种全新的英语学习方法和氛围。

1 / 基础课程

内容为地理和历史, 把在国内高中学习过的知识进行全面的对接, 精简优化到EJU的考试范围, 同时在比较早的阶段把留考的真题作为练习题和课后作业, 让学员从初期开始熟悉EJU考试模式。

2 / 知识点课程

内容是国内接触较少的政治和经济两个板块。本课程有针对性的进行重点和难点的讲解, 强调留考高频考点, 去掉冗余的内容, 同时把过去的真题按照知识板块拆分、进行练习, 让学员在学习过程中将知识点掌握得更加牢固。

3 / 真题讲解课程

讲师把历年留考真题中有代表性的题整理出来, 营造最接近EJU考试的氛围, 在课堂上进行做题、讲题、作业讲解, 通过不断地演练提高应考能力。

文科课程

自编教材



王文毅

金牌文综讲师

明治大学 经济学部

富士国际语学院 飞翔塾创始人

原大手综合人材服务公司 资深职业规划顾问



对应不同基础的全方位课程

不论是想要追求高分的高分冲刺, 亦或是想要巩固基础能力的知识点复习, 均有不同阶段的课程对应学生需求。



合理的课程设置

课程选择灵活有弹性, 学生可根据自己的实际情况自由选择课程, 最大程度节省学生的支出费用与时间。



经验丰富的教师团队

讲师教龄平均超两年, 团队注重因材施教的独特教学方法, 最大程度激发出学生潜力。



量身订制的入学规划

搭配专人指导老师针对升学战略指点迷津, 并有全年滚动更新的最新入学信息讲座, 配套多样化的入学相关服务, 全方位为入学保驾护航。



教学以外的生活指导

除教授入学所需知识以外, 也注重学生价值观, 生活观, 世界观的培养。并切实贴心地为同学解答各种在日本留学生活中遇到的疑难困惑。

每刻学部特色

理科课程

郑钟辉

学部负责人

数学金牌讲师
东京工业大学
环境·社会理工学院融合理工学系
东北电力大学
信息管理与信息系统专业 学士



1 / 基础课程

把定义、公式等基础知识进行详细讲解，巩固国内高中的基础知识。

2 / 知识点课程

侧重知识点的应用和扩展，强化留考最新考纲范围的所有重点及难点。

3 / 真题讲解课程

讲师把历年留考真题中有代表性的题整理出来，营造最接近EJU考试的氛围，课堂上进行做题、讲题、作业讲解，通过不断地演练提高应试能力，以达到考前冲刺的目的。

进学



学部特色课程

面试·笔试

综合面试指导

针对面试流程，礼仪，及报考动机等常见面试问题的集中指导培训课程。

小论文写作对策

小论文写作的技巧讲解及相关写作练习课程。

日语文现代文阅读

通过阅读文章，锻炼自己的逻辑和理论性，同时为小论文写作打下基础。

早·庆·上对策

针对每个学部展开校内考过去问对策，通过对过去问的剖析来找到解题技巧和思路。

GMARCH·关关同立对策

主要以课题型的小论文为主，根据校内考真题把握并推测出题意图，进而提高合格率。

热门私立大学对策

包含日本大学·东洋大学·专修大学·驹泽大学(日东专驹)及京都产业大学·近畿大学·甲南大学·龙谷大学(产近甲龙)等热门私立大学的对策课程。

难美国公立大学对策

包含旧7所帝国大学，以及一桥大学，东京外国语大学，千叶大学，横滨国立大学，首都大学东京，埼玉大学等难美国公立大学的对策课程。

其他私立大学对策(ゼミ)

包含各人气私立大学，根据当年在校生实际报考情况，以少人数研讨会的形式进行考前特训。

其他国公立大学对策(ゼミ)

包含各人气地方国公立大学，根据当年在校生实际报考情况，以少人数研讨会的形式进行考前特训。

文科课程类型



学科入门

学科框架及入门知识点介绍, 重点概念选讲, 使学生对科目有基本的了解。(尤其是本专业非经营类学科学生)



知识点精讲

参考热门大学院考试范围, 整合精简考试要点, 结合历年考试过去问串联精讲。



过去问讲解

直击各热门大学院(国公立·私立)历年真题, 解析题目考察内容及答题要点及技巧, 并会在课上进行答题训练。



研究计划书辅助

从最开始定框架就是一对一与专业老师面谈, 再经过反反复复的讨论, 修改, 以及日本人老师最终确认日语方面的用辞语法之后才算完成。



面试辅导

我们在给学员面试辅导的时候都是尽量安排对学员要考的研究科和教授都十分了解, 或者有同样学科成功考学经验的老师, 进行一对一的指导。

专业分类



经营学 商学

该课程不仅是相关知识点的讲解, 更是学习方法的传授。“怎样系统的学习经营战略, 组织管理, 市场营销管理”知识, “怎样有条理的梳理各个知识点”, “怎样有逻辑性的答题以及面试”都是该课程的重点。让各位同学在最短的时间内入门, 并从最初的学习阶段开始, 清晰掌握知识点, 实现各个击破的总目标。



经济学

经济学是一门研究如何将稀缺资源进行合理配置的社会科学。每刻的经济学课程包括宏观经济学, 微观经济学, 以及考试需要掌握的经济数学知识, ERE对策等等。



社会学

此课程跨专业难易度较低, 适合具备文科思维, 有日语基础或者具备学好日语的热情及决心, 又希望能避开经济经营等热门学科的竞争风险性, 以考上中等级以上大学为目标的学员。



国际关系学

通过本课程学习, 学员可以掌握国际政治关系的基本概念以及历史, 并运用这些概念和历史提高对复杂国际现象的分析能力。



传媒学

本课程在授课过程中包括系统的专业知识点讲解, 和社会热点分析等应试对策指导。以提高学员对新闻的把握能力, 以及培养学员的问题意识。



日语教育学

日语教育专业入门门槛较低。本课程中主要的学习内容: 基础教育学、语言学入门, 第二语言习得(心理学)。



心理学

因为大学院心理学入学考试范围完全相同, 因此本课程的内容将全面覆盖: 认知心理学、发展心理学、社会心理学、学习心理学、人格心理学、生理心理学、实验心理学以及临床心理学的内容。此外, 还会详细讲解心理统计学方面的知识点。以达到让研究计划书的内容更充实, 方便今后大学院学习研究的目的。



文学

针对立志于学习日本文学、中日文学比较研究的学员, 以历年真题中频出的知识点收编完成的教材为主, 和当下最前沿的文献档案为补充, 授课时通过中日双语解释说明及指导, 能让学员理解并把握考点。



法学

通过本课程的学习, 能快速了解日本大学院法学研究科的考点与学习方法, 掌握研究计划书的写作、判例的阅读、法律英语翻译的技巧。



其他

对于较少的大学院文科科目, 例如政治学、营养学、体育教育、社会福祉学等, 有完全专业对口的老师进行一对一辅导。

杨柳

每刻教育大学院负责人

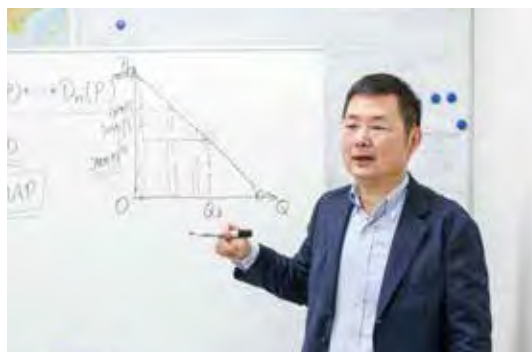
维也纳大学 博士 经济学専攻

负责科目：经济、经营



特点

学识渊博，治学严谨，对于本人的工作要求严格，教学成果丰硕。深入了解学生的学习状况，根据学生个体差异性，制定差别化的教学计划，因材施教。讲课深入浅出，旁征博引，善于用实例帮助学生理清经济学思维，展现学科魅力。



杨柳老师 授课中

教学寄语

同学们在大学毕业以后，没有轻松地留在老家，而是来东瀛继续求学，带着憧憬，带着希望。祝愿同学们在老师的辛勤辅导下，刻苦学习，全力拼搏。留学前路未必平坦，然而坚持终有回报。付出越多，收获越大。辛苦六个月，幸福六十年。

理科课程类型



知识点精讲

参考热门大学院考试范围, 整合精简考试要点, 结合历年考试过去问串联精讲。



过去问讲解

直击各热门大学院(国公立·私立)历年真题, 解析题目考察内容及答题要点及技巧, 并会在课上进行答题训练。



教授联络

根据学员大学的本科背景和研究方向确定教授之后, 我们会帮助学员通过邮件或者前辈推荐等方式与教授取得初步的联络。



研究计划书辅导

从最开始定框架就是一对一与专业老师面谈, 再经过反反复复的讨论, 修改, 以及日本人老师最终确认日语方面的用辞语法之后才算完成。



面试辅导

我们在给学员面试辅导的时候都是尽量安排对学员要考的研究科和教授都十分了解, 或者有同样学科成功考学经验的老师, 对学员进行一对一的指导。

专业分类



电子电气

该课程适合国内本科电子信息工程, 计算机科学, 自动化, 微电子/光电子等专业的同学学习, 包含的专业知识点范畴有: 计算机原理、电路原理、数字电路、模拟电路、电磁场等。同样, 对高等数学有较高的要求。



机械工程

每刻的课程包含理论力学, 材料力学, 热力学, 流体力学四门专业课。学生如果在本科阶段学过其中3到4门, 通过在每刻系统的知识点学习, 掌握好考试出题规律, 都能顺利考取心仪的大学院。



电子情报

此课程适合国内本科电子信息工程, 通讯工程, 软件工程, 计算机科学等专业的同学学习, 且对高等数学有较高的要求。课程中包含的专业课范畴有: 算法、计算机原理、电路原理、数字电路、数据结构、信号与系统等。



土木工程

每刻的课程包含理论力学, 材料力学, 热力学, 流体力学四门专业课。学生如果在本科阶段学过其中3到4门, 通过在每刻系统的知识点学习, 掌握好考试出题规律, 都能顺利考取心仪的大学院。



化学

本课程适合国内学习化学, 材料, 化工, 环境, 药学等专业的学生。对专业性要求相对来说比较高。每刻的化学专业课程主要包括无机化学, 有机化学, 物理化学。在课程过程中除了专业知识之外, 注重培养学生的空间思维能力。



其他

对于较少的大学院理科学科, 例如: 环境学, 生物、都市计划, 药学等专业, 我们将安排完全专业对口的老师进行一对一辅导。

魏巍

每刻教育大学院理科负责人

东京大学 情报理工学系 工学硕士

清华大学 电子工程系 工学学士



特点

对于各大学院理科通信、能源、计算机科学等各研究领域涉猎广泛，自2011年开始从事大学院理科学辅导，是日本华人大学院理科学第一批明星讲师之一；教学经验丰富，擅长辅导学生进学路径规划，研究计划书写作等，根据每个学生的实际情况，帮助学生量身定制学校选择方案和备考方案。



杜鑫老师教学笔记



王牌数学老师 杜鑫 授课中

教学寄语

大学院理科的学习和研究，不是从入学成为修士才开始的，而是从你选择目标学校和专业时就已经开始了。日本大学院理科的考查方式，使得在备考过程中，同学们需要学习新的前沿知识，阅读相应数量的论文，克服语言的障碍。克服这些问题的过程，实际上也是未来进入研究室后不断挑战自我，解决科研难题的过程。保持一颗好奇心，去积累，去沉淀，在考试时才能做到厚积薄发。



每刻美术学院致力于培养学生在进入美术大学之前完成应试技巧培养的同时,更初步具备美意识的基本素养及鉴赏力,可独立思考分析,并能顺利应对面试的能力。这些能力,可以帮助学生快速适应大学的独立学习环境,使美术学习更加轻松。

学部

基础科

对应学科:全学科、前期准备、美术修养

造型科

对应学科:工艺、雕刻、版画、日本画

设计科

视觉表现 对应学科:情报设计、统合设计、平面设计、空间演出设计
纺织设计、视觉传达设计、基础设计

立体设计 对应学科:舞台美术、环境设计、建筑设计、工艺工业、产品设计

媒体科

对应学科:映像、漫画、动画、角色设计、插画设计

共通科目

研究计划书、面接对策、小论文指导

大学院

研讨课

少人制专业讲师指导课程

建筑学

建筑是一个横跨理科和艺术两大领域的学科

艺术学

针对「艺术学」、「艺术史」等专业学生开设的应试课程

基础表现

绘画基础、视觉设计、影视基础、漫画基础、动画基础、
交互设计基础写真基础、产品建模基础、环境设计基础

靳沐之 每刻美术学院 负责人

多摩美术大学 大学院 版画専攻

每刻每个老师都会跟学生讲，我们的最终目的其实很遥远，我们要把目标定的很高，但是过程一定要走稳，走稳才能有更长远的发展。





Hall of Fame

合格実績

夢を追う道は決して平坦ではない。それでも、ドラマで目にしたお洒落な町並みを散策したい、流暢な日本語で仲間と日々の生活を分かち合いたい、憧れている大学で夢のために奮闘したい、そういったことを夢見ながら、期待を胸に、遙か遠く異国の地に足を踏み入れる。

毎刻ファミリーは、貴方の夢を色鮮やかな現実に変え、責任感と実力をもって夢追う者に集いの場を提供し、夢追う者を暖かく見守り、全力でサポートする。

貴方と共に努力し、共に喜び

貴方の夢をこの毎刻ファミリーに！

温
暖

远赴异国他乡，追梦的路充满了未知和期待，
期待着漫步于日剧里常见的精致街道，
期待着以流利的日语与朋友们谈笑风生，
期待着置身于世界知名的学府，踌躇满志。
在这里，每刻人将无数这样的想象变成了现实，
在这里，每刻人用责任与实力构筑出一个追梦者的家园，
给予每一位为梦想而前行的学子温暖、帮助与动力。
每刻大家庭，和你在一起，见证你的努力与伟大。

2017-2018年度部分合格实绩



东京大学 9人



京都大学 5人



早庆上 59人



国公立大学 100+



东京艺术大学
武藏野美术大学
多摩美术大学
30人



G-MARCH&关关同立 100+

在每刻教育成立之前, 我们已致力于日本留学教育十余年之久。在此期间, 有累计1437名考生在我们的帮助下考入自己理想的大学。他们之中, 不乏有中专技校毕业的“低学历”出身者, 也有日语英语零基础的“差生”, 还有在国内被老师家长判定为“肯定考不上大学”的人..... 凭借对千余名考生的入学指导经验, 我们能够向考生提供日本留学教育行业中最具专业性、最具权威性的分析、判断和指导。

2017年, 每刻教育学部理科更是创下了笔试合格率77.5%和面试合格率95%的合格佳绩! 在全日本华人升学辅导机构中创下“早大最高合格率”的历史性纪录, 创造出日本留学史上的奇迹。





2017～2018年度每刻教育部分合格实绩 (截止于2018年3月10日)

学部文科

姓名	大学	学科	姓名	大学	学科	姓名	大学	学科
贺安南	● 大阪大学	人間科学部	李天放	● 立教大学	観光学部	卢诗音	● 日本大学	法学部(第一部)
周莞苓	● 大阪大学	経済学部	郭恺安	● 立教大学	経済学部	吴昊宁	● 日本大学	文理学部
王晓岳	● 大阪大学	経済学部	黄宇微	● 立教大学	現代心理学部	刘嘉悦	● 東洋大学	文学部
蔡昀玲	● 一橋大学	商学部	李天放	● 中央大学	商学部	叶思雨	● 東洋大学	文学部
王晓岳	● 九州大学	経済学部	戚毅成	● 中央大学	商学部	刘美吟	● 東洋大学	社会学部
陆 雪	● 信州大学	経法学部	张一凡	● 中央大学	商学部	曾怡辰	● 東洋大学	法学部
王祖儿	● 横浜国立大学	経営学部	金璐璐	● 中央大学	文学部	吴柯梦	● 東洋大学	社会学部
宋 嘉	● 慶應義塾大学	文学部	骆彦廷	● 中央大学	経済学部	黄盛懿	● 東洋大学	社会学部
胡靖宜	● 慶應義塾大学	法学部	赵成航	● 中央大学	商学部	石佳琪	● 東洋大学	経営学部
林政豪	● 慶應義塾大学	商学部	郭恺安	● 中央大学	商学部	姜彧闻	● 東洋大学	経済学部
孙彤煜	● 慶應義塾大学	法学部	张 晨	● 法政大学	社会学部	杨一飞	● 専修大学	文学部
孙彤煜	● 慶應義塾大学	文学部	汤凌峰	● 法政大学	経済学部	黄哲轩	● 専修大学	文学部
熊智康	● 慶應義塾大学	総合政策学部	黄宇微	● 法政大学	文学部	袁文静	● 専修大学	経済学部
熊智康	● 慶應義塾大学	商学部	张 琛	● 学習院大学	経済学部	袁文静	● 駒澤大学	経済学部
蔡昀玲	● 慶應義塾大学	商学部	陆嘉莉	● 学習院大学	経済学部	黄逸伦	● 近畿大学	経営学部
蔡昀玲	● 慶應義塾大学	経済学部	叶思雨	● 学習院大学	経済学部	卢诗音	● 近畿大学	総合社会学部
叶 超	● 慶應義塾大学	法学部	王喆珺	● 同志社大学	文化情報学部	杨钦滢	● 近畿大学	法学部
黄宇微	● 慶應義塾大学	文学部	柳哲凯	● 同志社大学	経済学部	戚毅成	● 明治学院大学	経済学部
陶欣悦	● 慶應義塾大学	商学部	王晓岳	● 同志社大学	経済学部	高智敏	● 明治学院大学	心理学部
张一敏	● 早稲田大学	商学部	王超凡	● 同志社大学	文学部	卢 阳	● 明治学院大学	法学部
朗安琪	● 早稲田大学	商学部	赵艺宇	● 同志社大学	心理学部	袁文静	● 明治学院大学	法学部
江 瑛	● 早稲田大学	商学部	汤凌峰	● 同志社大学	政策学部	朱雨涵	● 筑波学院大学	経営情報学部
王晓岳	● 早稲田大学	商学部	蔡昀玲	● 同志社大学	商学部	杨少石	● 拓殖大学	政経学部
和靖博	● 早稲田大学	文学部	周莞苓	● 同志社大学	経済学部	黄盛懿	● 拓殖大学	国際学部
林子粤	● 早稲田大学	文化構想学部	王祖儿	● 同志社大学	経済学部	孙成浩	● 拓殖大学	政経学部
丁若钧	● 早稲田大学	教育学部	颜 昇	● 立命館大学	経営学部	刘声硕	● 国士館大学	21世紀アジア学部
和靖博	● 早稲田大学	教育学部	赵慧颐	● 立命館大学	経営学部	张启超杰	● 国士館大学	文学部
孙 莹	● 上智大学	総合人間科学部	李尚轩	● 立命館大学	国際関係学部	何姚顺	● 東海大学	政治経済学部
陶欣悦	● 上智大学	経済学部	赵艺宇	● 立命館大学	総合心理学部	袁瑞齐	● 帝京大学	文学部
刘明哲	● 上智大学	経済学部	武子豪	● 立命館大学	情報理工学部	蒋奚淳	● 文化学園大学	服装学部
夏勤修	● 千葉大学	法政経学部	黄宇微	● 立命館大学	総合心理学部	吴 刚	● 武蔵野大学	経済学部
豆美盈	● 埼玉大学	経済学部	梁梵旻	● 関西学院大学	経済学部	吴昊宁	● 武蔵野大学	グローバル学部
石佳琪	● 静岡大学	人文社会学部	陈 洋	● 関西学院大学	経済学部	王浩东	● 神奈川大学	経済学部
郭琳琪	● 山梨大学	教育人間科学部	赵艺宇	● 関西学院大学	文学部	何姚顺	● 神奈川大学	法学部
赵唯正	● 富山大学	人文学部	易杨杰	● 関西学院大学	総合政策学部	裘泽峰	● 大阪産業大学	経済学部
陆嘉莉	● 明治大学	経営学部	张诗琪	● 関西学院大学	総合政策学部	王暖胜	● 大阪産業大学	国際学部
陈泓铮	● 明治大学	文学部	吕健铭	● 関西学院大学	法学部	杨潮森	● 京都学園大学	経済経営学部
陶欣悦	● 明治大学	経営学部	王忆宏	● 関西学院大学	経済学部	张译丹	● 京都外国語大学	外国語学部
方阡陌	● 明治大学	商学部	洪钰瑶	● 関西学院大学	総合政策学部	田子千	● 大阪観光大学	観光学部
陶欣悦	● 明治大学	商学部	陶 璿	● 関西大学	経済学部	张译丹	● 大阪観光大学	国際交流学部
孙 迪	● 明治大学	経営学部	朱瑾晖	● 関西大学	文学部	叶雨欣	● 大阪学院大学	経営学部
蒋奚淳	● 明治大学	国際日本学部	陶璿	● 関西大学	経済学部	姚易豪	● 尚美学園大学	芸術情報学部
钮奕昊	● 明治大学	法学部	林舒怀	● 関西大学	政策創造学部	刘浩楠	● 櫻美林大学	ビジネスマネジメント学群
袁文静	● 明治大学	農学部	汤凌峰	● 関西大学	経済学部	王晓倩	● 明海大学	経済学部
赵成航	● 明治大学	情報コミュニケーション学部	刘卓凡	● 関西大学	文学部	雷若芸	● 和光大学	表現学部
杜京遥	● 青山学院大学	国際政治経済学部	赵冠农	● 日本大学	文理学部	罗婕文	● 流通経済大学	社会学部
张 琛	● 青山学院大学	国際政治経済学部	张琮尹	● 日本大学	文理学部	袁瑞齐	● 東京国際大学	人間社会学部
林芷蕴	● 青山学院大学	社会情報学部	方阡陌	● 日本大学	商学部	黄佳茗	● 名古屋商科大学	国際学部
卢 阳	● 立教大学 異文化コミュニケーション学部(校内考)		张琮尹	● 日本大学	文理学部	杨艺萌	● 日本映画大学	映画学部

学部理科

姓名	大学	学科	姓名	大学	学科	姓名	大学	学科
张天依	● 東京大学	理科二類	薛祖怡	● 早稲田大学	先進理工学部	钟港晖	● 立命館大学	情報理工学部
张天依	● 京都大学	薬学部	薛祖怡	● 早稲田大学	先進理工学部	俞懿伽	● 立命館大学	情報理工学部
吴彦奇	● 京都大学	工学部	孟悦捷	● 早稲田大学	基幹理工学部	吕健铭	● 立命館大学	法学部
张天依	● 名古屋大学	工学部	周雪婷	● 早稲田大学	創造理工学部	洪钰瑶	● 立命館大学	経営学部
王 然	● 名古屋大学	医学部	吴彦奇	● 早稲田大学	基幹理工学部	魏彦宇	● 立命館大学	経営学部
尹昱炜	● 名古屋大学	工学部	郭 晗	● 早稲田大学	基幹理工学部	赵正恣	● 立命館大学	理工学部
任官鹤	● 九州大学	芸術工学部	陈亿聪	● 早稲田大学	基幹理工学部	张凯博	● 立命館大学	理工学部
赵正恣	● 北海道大学	理学部	郑博文	● 早稲田大学	先進理工学部	熊淳风	● 立命館大学	理工学部
任官鹤	● 北海道大学	工学部	张 旭	● 早稲田大学	先進理工学部	苏正宇	● 立命館大学	生命科学部
尹昱炜	● 東京工業大学	工学院	郑兆民	● 早稲田大学	創造理工学部	朱少卿	● 立命館大学	理工学部
王 榕	● 東京工業大学	環境・社会理工学院	张天依	● 早稲田大学	先進理工学部	钟港晖	● 立命館大学	情報理工学部
张天依	● 東京工業大学	生命理工学院	陈捷健	● 早稲田大学	先進理工学部	潘适韵	● 立命館大学	情報理工学部
张 旭	● 東京工業大学	理学院	吴彦奇	● 早稲田大学	基幹理工学部	俞懿伽	● 立命館大学	情報理工学部
施立成	● 東京工業大学	情報理工学院	张天依	● 早稲田大学	先進理工学部	范轩泽	● 立命館大学	情報理工学部
张劲夫	● 首都大学東京	理学部	金 鑫	● 早稲田大学	基幹理工学部	于泽慧	● 立命館大学	生命科学部
王世元	● 横浜国立大学	都市科学部	王 榕	● 慶應義塾大学	理工学部	王子铭	● 関西学院大学	理工学部
汪世佳	● 横浜国立大学	都市科学部	许亦馨	● 慶應義塾大学	環境情報学部	张文颢	● 関西学院大学	理工学部
杨贤喆	● 千葉大学	園芸学部	寇青然	● 芝浦工業大学	工学部	薛祖怡	● 関西学院大学	理工学部
薛祖怡	● 千葉大学	工学部	章方成	● 芝浦工業大学	工学部	朱鹏博	● 関西学院大学	理工学部
张 旭	● 千葉大学	理学部	王天硕	● 足利工業大学	工学部	刘惠鑫	● 関西大学	環境都市工学部
马洋一	● 千葉大学	工学部	刘立嘉	● 県立広島大学	経営情報学部	于泽慧	● 関西大学	化学生命工学部
郑兆民	● 千葉大学	工学部	王世元	● 東京理科大学	理工学部	陈少韩	● 関西大学	システム理工学部
刘逸飞	● 金沢大学	理工学域	赵正恣	● 東京理科大学	工学部	李雪君	● 日本大学	生産工学部
任官鹤	● 金沢大学	理工学域	李成宇	● 東京理科大学	工学部	梅文君	● 日本大学	理工学部
李玉刚	● 金沢大学	理工学域	张睿琦	● 東京理科大学	経営学部	江 晖	● 日本大学	生物資源科学部
任官鹤	● 金沢大学	理工学域	王瑞安	● 明治大学	農学部	伍清希	● 日本大学	理工学部
孙赫阳	● 信州大学	纤维学部	李成宇	● 明治大学	理工学部	王 冲	● 日本大学	理工学部
黄 涛	● 信州大学	农学部	朱鹏博	● 明治大学	理工学部	杨海洋	● 東洋大学	総合情報学部
马博文	● 信州大学	工学部	王子铭	● 明治大学	理工学部	唐 奥	● 東洋大学	理工学部
朱鹏博	● 信州大学	纤维学部	李子言	● 青山学院大学	理工学部	袁永澈	● 東洋大学	生命科学部
马雨果	● 岩手大学	教育学部	王世元	● 中央大学	理工学部	林思怡	● 東洋大学	経済学部
胡文錦	● 宇都宮大学	農学部	李成宇	● 中央大学	理工学部	王 宇	● 東洋大学	理工学部
伍海希	● 茨城大学	工学部	朱 捷	● 中央大学	理工学部	周珈成	● 近畿大学	建築学部
徐 倩	● 東京海洋大学	海洋生命科学部	张睿琦	● 法政大学	理工学部	梅文君	● 近畿大学	建築学部
汪世佳	● 京都工芸繊維大学	工艺科学部	胡文錦	● 同志社大学	理工学部	王文卓	● 東海大学	情報通信学部
汪世佳	● 京都工芸繊維大学	工艺科学部	李子言	● 立命館大学	理工学部	袁永澈	● 東海大学	工学部
赵正恣	● 大阪市立大学	工学部	李成铭	● 立命館大学	生命科学部	李泽明	● 第一工業大学	理工学部
孙赫阳	● 大阪府立大学	生命環境科学学域	米波光	● 立命館大学	理工学部	徐佳晖	● 東京情報大学	総合情報学部
姜佳良	● 大阪府立大学	工学域	李 龙	● 立命館大学	情報理工学部	李宜凡	● 湘南工科大学	工学部
姜佳良	● 大阪府立大学	工学部	康玥仪	● 立命館大学	理工学部	赵一涵	● 湘南工科大学	工学部
尹昱炜	● 早稲田大学	基幹理工学部	赵正恣	● 立命館大学	理工学部	孙海洋	● 湘南工科大学	工学部
张文颢	● 早稲田大学	創造理工学部	潘适韵	● 立命館大学	情報理工学部			

大学院文科

姓名	大学	学科	姓名	大学	学科	姓名	大学	学科
杨 溢	● 東京大学	経済学研究科	白 露	● 埼玉大学	人文社会科学研究科	吕 阳	● 明治大学	法学研究科
甘 西	● 東京大学	公共政策大学院	焉文臣	● 東京工業大学	イノベーションマネジメント研究科	唐 雯	● 立教大学	社会学研究科
王子琦	● 東京大学	経済学研究科	李 宇	● 横浜市立大学	国際マネジメント研究科	藤村博志	● 立教大学	社会学研究科
陈 媛	● 京都大学	法学研究科	熊 婧	● 横浜市立大学	国際マネジメント研究科	汪 洋	● 立教大学	ビジネスデザイン研究科
焉文臣	● 大阪大学	経済学研究科	王昊骅	● 横浜市立大学	国際マネジメント研究科	周佳胥	● 中央大学	商学研究科
刘戈于江	● 大阪大学	経済学研究科	王俊力	● 横浜市立大学	国際マネジメント研究科	谢 迪	● 中央大学	文学研究科
彭元姣	● 北海道大学	国際広報メディア観光学院	陆晓芸	● 上智大学	経済学研究科	刘 微	● 東京理科大学	経営学研究科
甘 西	● 一橋大学	国際・公共政策大学院	周昱彤	● 青山学院大学	経営学研究科	高隼峰	● 日本大学	商学研究科
焉文臣	● 一橋大学	商学研究科	李及恩	● 早稲田大学	経済学研究科	钱湔婷	● 日本大学	商学研究科
李明瑞	● 一橋大学	経済学研究科	蒙奕羽	● 早稲田大学	人間科学研究科	王俊力	● 日本大学	商学研究科
李奕桥	● 神戸大学	経済学研究科	张伊褒	● 早稲田大学	商学研究科	唐靖楠	● 日本大学	商学研究科
焉文臣	● 神戸大学	経営学研究科	张依明	● 早稲田大学	日本語教育研究科	唐 雯	● 東洋大学	福祉デザイン研究科
周昱彤	● 横浜国立大学	国際社会科学府	易 婧	● 早稲田大学	アジア太平洋研究科	吴学涯	● 東洋大学	経済学研究科

李明瑞	● 横浜国立大学	国際社会科学府	刘 聪	● 早稲田大学	政治学研究所	刘知礼	● 東洋大学	経営学研究所
周碧瑤	● 横浜国立大学	国際社会科学府	郝郎敏慧	● 早稲田大学	Graduate School of International Culture and Communication Studies Keio Media Design	邓俊杰	● 拓殖大学	経済学研究所
冯哲嘉	● 横浜国立大学	国際社会科学府	郝郎敏慧	● 慶應義塾大学	政治経済学研究所	刘丝梦	● 国士館大学	グローバルアジア研究所
冯超禹	● 横浜国立大学	国際社会科学府	王梦雪	● 明治大学		蔡欣瑶	● 京都情報大学院大学	応用情報技術研究所

大学院理科

姓名	大学	学科	姓名	大学	学科	姓名	大学	学科
周昭颖	● 東京大学	新領域創成科学研究科	庞静怡	● 東京工業大学	社会理工学研究所	李雅松	● 上智大学	理工学研究所
吴东昊	● 東京大学	情報理工学系研究科	王亦楠	● 東京工業大学	理工学研究所	陈鑫伟	● 首都大学東京	システムデザイン研究科
刘 齐	● 東京大学	情報学環・学際情報学府	万明达	● 東京工業大学	理工学研究所	辜 阳	● 首都大学東京	システムデザイン研究科
王亦楠	● 東京大学	情報理工学系研究科	陈宇捷	● 神戸大学	理学研究科	苏日格	● 早稲田大学	先進理工学研究所
周昭颖	● 京都大学	地球環境学舎	陈衍行	● 筑波大学	生命環境科学研究所	胡 博	● 早稲田大学	先進理工学研究所
孙玉阳	● 大阪大学	情報科学研究科	王福瑞	● 電気通信大学	情報理工学研究所	王丹阳	● 早稲田大学	創造理工学研究所
张 柳	● 九州大学	Graduate School of Bioresource and Bioenvironmental Sciences	林铮杨	● 電気通信大学	情報理工学研究所	李纪增	● 足利工業大学	工学研究科
刘佳浩	● 北海道大学	環境科学院	陈耘杰	● 千葉大学	融合科学研究所	姜佳维	● 東洋大学	工学研究科
胡 博	● 東京工業大学	理工学研究所	王福瑞	● 埼玉大学	理工学研究所			

美術学部

姓名	大学	学科	姓名	大学	学科	姓名	大学	学科
曹宝瑾	● 武蔵野美術大学	基礎デザイン学科	曹荔雯	● 東京造形大学	グラフィックデザイン	陈诗嘉	● 京都造形芸術大学	美術工芸学科
叶子依	● 武蔵野美術大学	映像学科	黄 禹	● 東京造形大学	彫刻	盛雪阳	● 京都造形芸術大学	美術工芸学科
徐蕴琪	● 武蔵野美術大学	工芸工業デザイン学科	张倍源	● 東京工芸大学	アニメーション学科	吴羽昕	● 京都造形芸術大学	美術工芸学科
申 祺	● 武蔵野美術大学	工芸工業デザイン学科	郭伊萌	● 東京工芸大学	マンガ学科	丁翊航	● 京都造形芸術大学	美術工芸学科
魏佳斌	● 武蔵野美術大学	デザイン情報学科	金志峰	● 東京工芸大学	デザイン学科	柯一鸣	● 京都造形芸術大学	プロダクトデザイン学科
李培铭	● 武蔵野美術大学	日本画学科	石 宪	● 東京工芸大学	マンガ学科	王浩东	● 京都精華大学	アニメーション学科
方 佳	● 武蔵野美術大学	空間演出デザイン学科	裴书凡	● 東京工芸大学	マンガ学科	裴书凡	● 京都精華大学	新世代マンガコース
杨戈弋	● 多摩美術大学	工芸学科	倪哲阳	● 東京工芸大学	デザイン学科	孙千丹	● 京都精華大学	イラストコース
胡可妮	● 多摩美術大学	彫刻学科	周 扬	● 東京工芸大学	ゲーム学科	陈治豪	● 京都精華大学	プロダクトデザイン学科
申 祺	● 多摩美術大学	演劇舞踊デザイン学科	杜志豪	● 日本大学	美術学科	白 焰	● 京都精華大学	イラスト学科
周子翔	● 多摩美術大学	彫刻学科	吴正瑶	● 日本大学	美術学科	丁翊航	● 京都精華大学	造形学科
王漪凌	● 多摩美術大学	グラフィックデザイン学科	陈诗嘉	● 日本大学	美術学科	阳宜志	● 大阪芸術大学	放送学科
周玮芸	● 多摩美術大学	情報デザイン学科	武夜滢	● 文化学園大学	ファッションクリエイション学科	陈治豪	● 大阪芸術大学	デザイン学科
徐蕴琪	● 女子美術大学	工芸専攻	施晓琼	● 文化学園大学	ファッションクリエイション学科	吴俣菁	● 宝塚大学	想像力創造学科
傅静娴	● 女子美術大学	環境デザイン専攻	刘紫安	● 文化学園大学	ファッションクリエイション学科	刁 睿	● 宝塚大学	マンガ領域
王歆仪	● 女子美術大学	アートプロデュース表現領域	潘碧云	● 文化学園大学	建築・インテリア学科	罗旭文	● 宝塚大学	アニメーション領域
沙文珊	● 女子美術大学	ファッションテキスタイル表現領域	高行健	● 文化学園大学	デザイン学科	史中杰	● 成安造形大学	イラストレーション領域
申 祺	● 女子美術大学	ヒーリング表現領域	赵 添	● 京都造形芸術大学	環境デザイン学科	林若蕾	● 成安造形大学	総合領域
曹宝瑾	● 女子美術大学	ヴィジュアルデザイン専攻	倪瑞泽	● 京都造形芸術大学	キャラクターデザイン学科	张立祺	● 成安造形大学	総合領域
郭伊萌	● 女子美術大学	ファッションテキスタイル表現領域	周玮芸	● 京都造形芸術大学	情報デザイン学科	吴羽昕	● 成安造形大学	総合領域
李琮若	● 女子美術大学	ヒーリング表現領域	朱辰哲	● 京都造形芸術大学	情報デザイン学科			
连梦曈	● 東京造形大学	インスタリアルデザイン	张晓原	● 京都造形芸術大学	美術工芸学科			

美術大学院

姓名	大学	学科	姓名	大学	学科	姓名	大学	学科
张晓捧	● 東京藝術大学	絵画専攻	张晓捧	● 武蔵野美術大学	美術専攻 版画コース	李颜竹	● 首都大学東京	インスタリアルアート学域
舒 颜	● 東京藝術大学	絵画専攻	常露露	● 武蔵野美術大学	工芸工業デザインコース	田 娜	● 首都大学東京	インスタリアルアート学域
王悦琪	● 多摩美術大学	デザイン専攻 情報デザイン	严 寒	● 武蔵野美術大学	デザイン専攻 映像コース	余 灏	● 東京学芸大学	教育学専攻
许 捷	● 多摩美術大学	デザイン専攻 情報デザイン	舒 颜	● 武蔵野美術大学	美術専攻 版画コース	陈稼宁	● 日本大学	造形芸術専攻
胡俊杰	● 多摩美術大学	デザイン専攻 統合デザイン	许 可	● 武蔵野美術大学	工芸工業デザインコース	袁宏超	● 名古屋造形大学	造形表現制作・造形表現構想
喻丽蓉	● 多摩美術大学	デザイン専攻 情報デザイン	艾 卿	● 武蔵野美術大学	工芸工業デザインコース	陈 志	● 大阪芸術大学	グラフィックデザイン
张晓捧	● 多摩美術大学	絵画専攻 版画コース	孙 鹤	● 武蔵野美術大学	視覚伝達デザインコース	周修来	● 京都造形芸術大学	デザイン領域
舒 颜	● 多摩美術大学	絵画専攻 版画コース	周修来	● 東京造形大学	デザイン研究領域	封懿航	● 京都市立芸術大学	デザイン専攻 環境デザイン
刘溪	● 多摩美術大学	デザイン専攻 統合デザイン	冀奕辰	● 東京造形大学	デザイン研究領域	贾紫琴	● 静岡文化芸術大学	環境デザイン研究室
方秋玮	● 多摩美術大学	絵画専攻 版画コース	刘晓帆	● 東京造形大学	デザイン研究領域	邵麟恺	● デンタルハリウッド大学	デジタルコンテンツ専攻
孙 鹤	● 多摩美術大学	デザイン専攻 統合デザイン	孙 鹤	● 東京造形大学	デザイン研究領域			

美術三年編入

姓名	大学	学科	姓名	大学	学科	姓名	大学	学科
管俊青	● 武蔵野美術大学	芸術文化学科	王 露	● 武蔵野美術大学	映像学科	周修来	● 武蔵野美術大学	工芸工業デザイン学科

匆促付梓，如有遗珠笔误处，敬请见谅，每刻教育一併祝贺。

Interviews 合格学生访谈



比起普通的留学生们，周昭颖同学的进学之路现在仓促许多。本科在美国院校就读的周同学，为了准备日本大学院的考试而来到了每刻教育。在老师的建议下，周同学拿着短期签证来到日本开始了自己的备考之路。三个月中，周同学过着上课，自习室，休息三点一线的生活。终于，皇天不负有心人，周同学成功地合格了东京大学与京都大学两所日本最有名的国公立大学。



李雪颖同学本科毕业于中国海洋大学的工商管理专业，于2015年7月来到日本希望攻读院生。从富士语言学校考入横滨国立大学读研究生的她，最终在今年合格了东京大学的经营学研究科。一路走来，她硕果累累；最终合格东大。



合格校：庆应义塾大学

国内本科就读金融专业的宋嘉同学为了追求自己的日本文学梦想，毅然踏上了前往日本的求学之旅。备考期间，宋同学每天保持自己的阅读量，阅览各种日本文学著作。她告诉我们：“学习语言就像一条漫长的路，没有捷径可以更快走到终点。”最终，宋同学成功合格了庆应大学的文学部。



合格校：东京工业大学

2016年来到日本的尹同学，在求学之路的最初就满怀对东京工业大学的憧憬。求学之路上，尹同学孜孜不倦，在留考中更是在短短一年时间，将自己的数学成绩由105分提高到了直通满分的198分。对目标的热情，使他不忘初心；对求学的坚持，让他在4月成功踏入了东京工业大学的校门。



合格校：庆应义塾大学

日语零基础来到日本的叶同学，靠着“看一句，停一句”的“看日剧日语学习法”，成功地从零基础将自己的日语成绩提高到了355分。在备考的时间里，面对校内考难的小论文，叶同学也通过大量的临摹与仿写来提高自己的水平，最终成功合格了庆应大学法学部。



合格校：京都大学

对自己的高考成绩不甚满意的薛祖怡同学，在南京理工大学就读半年后，毅然背起行囊，决心前来日本求学。对自己严格要求的她在一开始就把目标设定在了日本顶级的国公立大学。经过不断地刷题，努力与付出，薛同学最终顺利考取了京都大学，千叶大学等名牌学府。

Video Programs 每刻视频节目

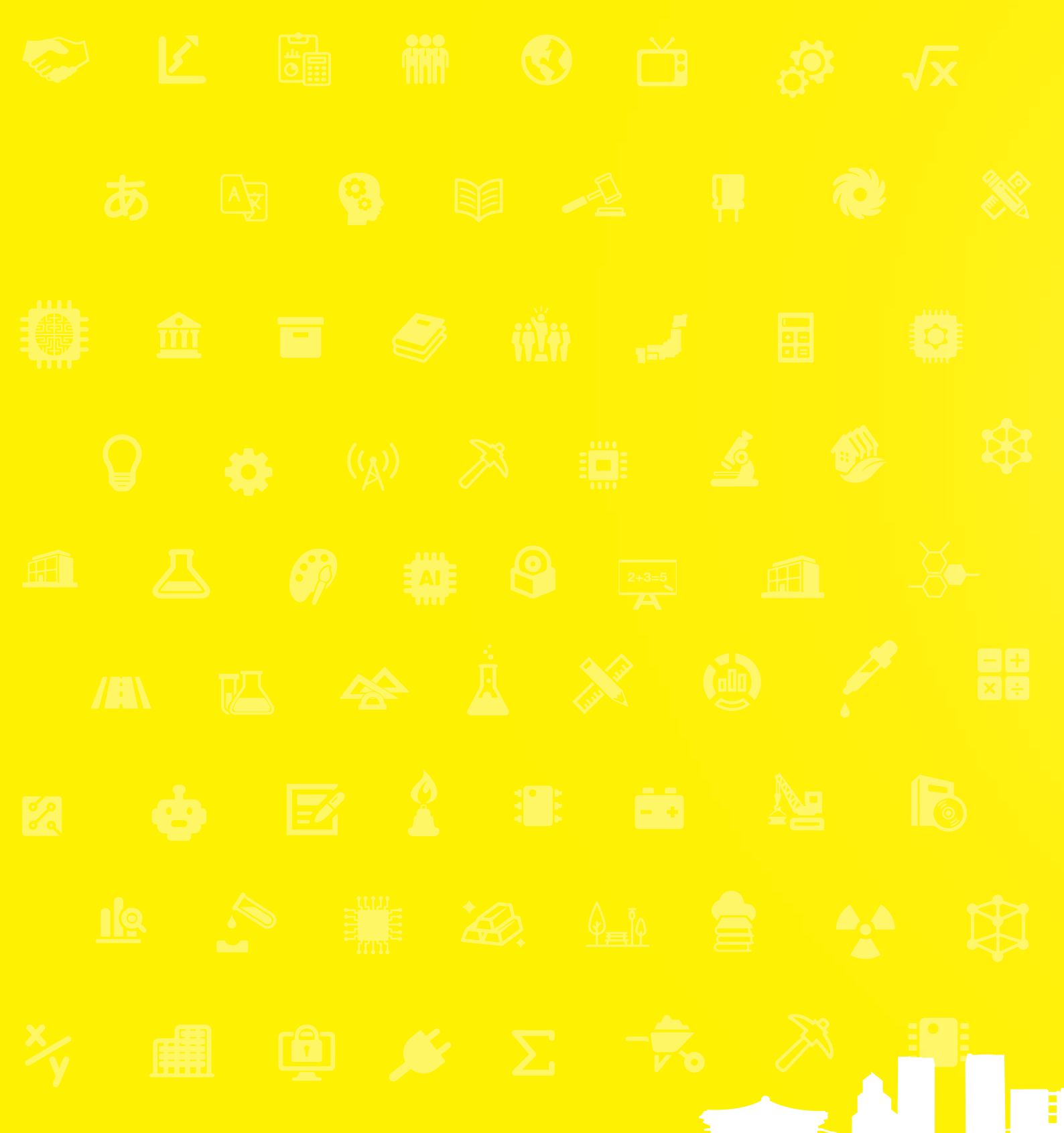
学生访谈视频节目



讲师考学经验谈 + 日本校园行节目



查看视频请关注「每刻教育官方公众号」、「每刻的笔记本B站号」、「每刻教育Youtube官方频道」



上海 | 〒200025 上海市 黄浦区
徐家汇路 430号 8楼818室
校 ☎ +86(0)21-31200205

京都 | 〒612-8401 京都府京都市伏見区
深草下川原町 22-11 市川ビル 2F
校 ☎ +81(0)75-644-6678

东京 | 〒169-0074 東京都新宿区
北新宿 1-12-12 サンエスビル 2F
校 ☎ +81(0)3-5337-6086

大阪 | 〒542-0012 大阪府大阪市中央区
谷町六丁目6番7号 第5松屋ビル 1181号室
校 ☎ +81(0)70-1746-5816



扫码关注官方微信公众号